

Observación clínica del tratamiento acupuntural de 35 casos de insomnio

Zhang Qiu Ju,

Heyuan Municipal Hospital of Traditional Chinese Medicine, Heyuan 517000, Guangdong Province

Desde 1998 el autor de este artículo ha tratado 35 casos de insomnio mediante acupuntura corporal mas golpeteo con el martillo de flor de ciruela, consiguiendo unos resultados satisfactorios.

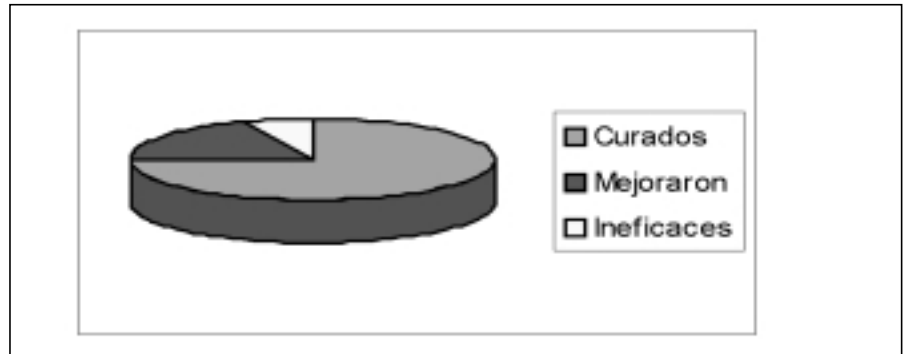
Datos generales

En esta serie de 35 casos había 14 varones y 21 mujeres de edades comprendidas entre los 20 y los 68 años, con una duración patológica de entre 10 días y 10 años. Según la diferenciación de síndromes de la MTC había 12 casos con insuficiencia simultánea de Corazón y Bazo, 15 casos de desequilibrio entre Corazón y Riñón y 8 casos con un ascenso patológico del fuego hepático.

Métodos terapéuticos

Acupuntura corporal: Los puntos principales que se seleccionaban bilateralmente eran DU.20 (*Baihui*), Extra (*Anmian*), C.7 (*Shenmen*), B.6 (*Sanyinjiao*), V.62 (*Shenmai*) y R.6 (*Zhaohai*); se añadían E. 36 (*Zusanli*) en caso de insuficiencia simultánea de Corazón y Bazo, R. 3 (*Taixi*) para el desequilibrio entre Corazón y Riñón y VB.20 (*Fengchi*) y H.3 (*Taichong*) para el ascenso patológico del fuego hepático. Se pedía al paciente de acostarse en decúbito supino. Se desinfectaba las zonas a tratar y se insertaba rápidamente una aguja de acero inoxidable de 1 a 1,5 *cun* de largo en el punto. Había que conseguir en cada punto la sensación de agujetas y distensión o descarga eléctrica. Se dejaban las agujas durante 40 minutos puestas, mientras se manipulaba las agujas a unos intervalos de 10 minutos.

Golpeteo con el martillo de flor de ciruela: Después de quitar las agujas, se pedía al paciente de ponerse en decúbito prono, dejando la espalda expuesta y se desinfectaba la piel con alcohol de 75%. Se golpeteaba con el martillo de craneal



a caudal los puntos *Huatuojiaji* y la primera y segunda línea del meridiano de Vejiga hasta obtener una hiperemia cutánea.

Se realizaba el tratamiento mencionado una vez al día, constituyendo 10 tratamientos un ciclo terapéutico. Entre los ciclos se intercalaban unos descansos de 2 a 3 días. Se evaluaba los efectos terapéuticos al cabo de 1 a 6 ciclos terapéuticos, durante los cuales el paciente debía interrumpir cualquier otro tipo de tratamiento.

Criterios para los efectos terapéuticos

Curación: Un sueño nocturno de cómo mínimo 5 horas cada noche sin recibir ninguna medicación, con desaparición de todos los síntomas acompañantes y ninguna recaída durante el periodo de control de 6 meses.

Mejoría: Un sueño nocturno de cómo mínimo 3 a 5 horas cada noche sin recibir ninguna medicación, con evidente alivio o desaparición de los síntomas acompañantes.

Ineficacia: El sueño nocturno dura menos de 3 horas cada noche, sin mejoría evidente de los síntomas acompañantes.

Resultados del tratamiento

27 (71,1%) de los 35 casos tratados fueron curados, 6 casos (17,7%) mejo-

raron y 2 casos (5,8%) eran ineficaces, siendo el porcentaje total de eficacia 94,2%.

Caso ejemplar

La Sra. Yie de 42 años de edad refirió insomnio acompañado por muchos ensueños de más de un año de evolución que se había empeorado durante los últimos dos meses. A veces se quedaba despierta toda la noche acompañado de mareo y cefalea, irritabilidad y angustia, boca seca y amarga e inapetencia. Cada noche sólo podía dormir unas 2 a 3 horas, tomando 5-8 pastillas de diazepam y era incapaz de volver a dormir una vez despierta. Otras personas le habían recomendado de tratarse con acupuntura.

Durante la visita se observó la cara enrojecida, irritabilidad, presión sanguínea 252,7/159,6, ninguna anomalía cardíaca y pulmonar, capa de la lengua amarilla y pulso de cuerda. Se le diagnosticó entonces un insomnio relacionado con un ascenso patológico de fuego hepático. Se seleccionaban según los síntomas los puntos bilaterales Extra (*Anmian*), R.6 (*Zhaohai*), V.62 (*Shenmai*), H.3 (*Taichong*) y H.2 (*Xingjian*) que se estimulaban mediante agujas durante 40 minutos. Se realizaba el método de rotación de la aguja cada 10 minutos.

Después de quitar las agujas se golpeteaba mediante el martillo de flor de ciruela los puntos *Huatuojaji* y la primera y segunda línea del meridiano de Vejiga hasta obtener hiperemia cutánea. Al cabo de dos tratamientos los síntomas antes mencionados remitieron y un seguimiento de control seis meses más tarde confirmó la ausencia de cualquier recaída.

Comentario

La punción de V.62 (*Shenmai*) y R.6 (*Zhaohai*) puede equilibrar *Yin* y *Yang* y armonizar *Qi* y Sangre dentro de los sistemas de *Ying* y *Wei* para asegurar un sueño tranquilo. C.7 (*Shenmen*) tranquiliza el Corazón y calma la mente. B.6 (*Sanyinjiao*), punto de unión de los meridianos de Hígado, Bazo y Riñón regula el *Qi* en los tres meridianos *Yin*. Y Extra (*Anmian*) estimula el efecto tranquilizante. Por eso el uso combinado de estos puntos se puede conseguir un equi-

librio entre *Yin* y *Yang* y regular *Qi* y Sangre dentro de *Ying* y *Wei* para asegurar un sueño tranquilo. El golpeteo con el martillo de flor de ciruela puede conseguir el desbloqueo de los meridianos,

activar *Qi* y Sangre y equilibrar *Yin* y *Yang* y restablecer la coordinación entre Corazón y Riñón, contribuyendo de esta manera a la curación del insomnio.

V.62 (*Shenmai*) ("Vaso que se extiende")

- Punto de encrucijada de los ocho meridianos extraordinarios con el *Yang Qiao Mai*
- Punto de espíritu según Sun Si Miao

R.6 (*Zhaohai*) ("Mar brillante")

- Punto de encrucijada de los ocho meridianos extraordinarios con el *Yin Qiao Mai*
- Punto *Luo* del *Yin Qiao Mai*

Indicaciones en relación con las alteraciones del *Shen*

- Manía y depresión, palpitaciones, neurosis cardíaca, insomnio, epilepsia diurna
- Insomnio, somnolencia, epilepsia nocturna, melancolía, terror, pesadillas.

En el *Ling Shu* (cap. 21) se explica las acciones terapéuticas principales de ambos puntos en cuanto a los trastornos del sueño por la conexión entre el meridiano *Tai Yang* de pie y el *Yin Qiao Mai* y *Yang Qiao Mai*: "Cuando el meridiano *Tai Yang* penetra en el cerebro, se divide en el *Yin Qiao* y *Yang Qiao*; es aquí donde *Yin* y *Yang* se reúnen. El *Yang* entra en el *Yin* y el *Yin* se mueve hacia el exterior, hacia el *Yang*, reuniéndose en el canto interno del ojo. Cuando el *Yang* es abundante, los ojos están gran abiertos; cuando el *Yin* es abundante, los ojos estarán firmemente cerrados." El capítulo 80 dice: "[Cuando] el *Qi* defensivo no entra en el *Yin*, permanecerá a menudo dentro del *Yang*. [Cuando] permanece en el *Yang*, entonces el *Yang Qi* estará en plenitud, [cuando] el *Yang Qi* está en plenitud, el *Yang Qiao Mai* [estará] abundante, [cuando] no entra en el *Yin*, el *Yin Qi* va a estar deficiente y por eso los ojos no se cerrarán."

AVS ASSEGUANCES

SEGURO DE RESPONSABILIDAD CIVIL A SU MEDIDA

La actividad profesional de todo terapeuta se caracteriza por:

Calidad profesional,
Eficacia en los tratamientos
Un seguro que garantice la actividad.

Correduría d'asseguances:
Larache 8, 43870 Amposta.
Tel. 977 70 45 07. Fax. 977 70 49 54.
rcalleja@rhconsulting.es

Por nuestros valores:

Somos asesores de seguros

Experiencia acumulada

Gestionamos con rapidez

Ubicamos y analizamos cada riesgo

Reunimos a los mejores profesionales

Operamos con las mejores aseguradoras

Sencillamente, somos diferentes

